

Okamžikem tisku se tento výtisk stává neřízeným dokumentem.

Tento dokument je duševním vlastnictvím společnosti Kovoprojekta Brno a.s., a je určen výhradně pro interní použití. Nesmí být bez souhlasu generálního ředitele kopírován, upravován, zpřístupňován třetím osobám, ani užíván pro účely jiné než řízení a organizace společnosti.

Název:

## Inspekční koordinační postup SM 506

Vazba na jinou  
dokumentaci:ZN 016  
PP 007  
PP 105  
PP 314  
PP 516Příručka integrovaného systému managementu  
Řízení neshod, nápravná a preventivní opatření  
Plánování kvality OP  
Řízení technické a průvodní technické dokumentace dodavatelů  
[Dokumenty inspekci, kontrol a zkoušek](#)Zrušená  
dokumentace:Schválil a uvolnil  
pro další užití:Miroslav Jetelina v.r.  
předseda představenstva  
a generální ředitelVypracoval:  
QC inspektor: M. ČahaOvěřil:  
Ř-P: Ing. P. AudyÚčinnost revize 2 od:  
20. 1. 2021Platnost v:  
Kovoprojektě Brno a.s.Počet příloh:  
0Datum prvotního vydání:  
2. 3. 2004

**OBSAH**

1	ÚČEL A ROZSAH .....	3
2	POUŽITÉ POJMY .....	3
3	POUŽITÉ ZKRATKY .....	4
4	POPIS ČINNOSTÍ .....	4
4.1	Organizace a komunikace .....	4
4.2	Všeobecné požadavky .....	4
4.3	Požadavky na odbornou způsobilost a systém kvality dodavatele .....	5
4.4	Předinspekční jednání .....	5
4.5	Řízení Inspekci ve výrobě .....	6
4.6	Řízení inspekci montážních/stavebních prací na staveništi .....	9
4.7	Řízení kontrol a zkoušek vlastních činností tkb .....	10
5	ODPOVĚDNOSTI A PRAVOMOCI .....	12
6	ZÁZNAMY O KVALITĚ .....	12
7	PŘÍLOHY .....	12

**V textu jsou odkazy na formuláře:**

0055	Protokol o neshodě
0075	Zpráva o inspekci
0076	Uvolňovací protokol
0243	Plán kontrol a zkoušek

## 1 ÚČEL A ROZSAH

Účelem je stanovení pravidel pro koordinaci činností účastníků dodavatelského řetězce (dodavatel – TKB – odběratel) v oblasti řízení kvality.

Tato směrnice platí ve všech případech, pokud není „smlouvou“ nebo „Koordinační procedurou“ stanoveno jinak. Platí pro činnosti realizované ve výrobních organizacích i při montáži na staveništi.

## 2 POUŽITÉ POJMY

<b>Dodavatel</b>	- organizace, u které TKB objedná výrobek (- položku)
<b>Inspekce</b>	- ve smyslu této směrnice je činnost prováděná inspektory TKB nebo osvědčující inspekce prováděná odběratelem/INA, za účelem ověření výsledků kontrol / zkoušek, jejich provedení, nebo účasti na jejich provedení
<b>Kontrola</b>	- činnost jako například měření, zkoušení, zkoumání nebo srovnávání (kalibrem/vzorky) jednoho nebo více znaků kvality výrobku a porovnání výsledků se specifikovanými požadavky s cílem určit, zda byla dosažena shoda
<b>Neshoda</b>	- nesplnění požadavků specifikovaných pro danou položku
<b>Normativní dokument</b>	- souhrnný název pro zákony, předpisy a normy
<b>Odběratel (ODB)</b>	- investor/zákazník ve smyslu smlouvy
<b>Odchylka</b>	- písemné rozhodnutí, povolující odchylku od původně specifikovaných požadavků na položku a to ještě před zahájením výroby (odchylka se uděluje na omezené množství, omezené časové období nebo pro specifikované použití)
<b>Opatření k nápravě (dispozice)</b>	- opatření, které se má přijmout pro vyřízení neshody
<b>Ověřování</b>	- činnost charakteru přezkoumání, prováděná osobou k tomu oprávněnou, s cílem stanovit shodu s kritérii (prvky ověřování) pro danou funkci stanovenými
<b>Položka</b>	- souhrnný výraz pro zařízení, součást, díl, materiál, výrobek apod.
<b>Přezkoumání</b>	- hodnocení stavu ve vztahu ke stanoveným požadavkům s cílem vyhodnotit jeho způsobilost požadavky splnit, identifikovat problémy a navrhnout postup řešení
<b>QC inspektor TKB</b>	- pracovník odd. Řízení jakosti a realizace pověřený provádět inspekce
<b>Rekvizice</b>	- dokument TKB specifikující technické požadavky na položku
<b>Schvalování</b>	- činnost charakteru konečného přezkoumání, vedoucí k ujištění o tom, že splnění požadavků bylo zkontrolováno a ověřeno; vyjadřuje souhlas s uvolněním pro další činnost
<b>Specifikace</b>	- dokument, kterým se stanovují požadavky (na výrobek nebo proces)
<b>Vada</b>	- neshoda na položce zjištěná po plnění smlouvy; bývá řešena reklamačním řízením
<b>Výjimka</b>	- povolení uvolnit nebo použít položku, která nevyhovuje specifikovaným požadavkům (např. neshoda s opatřením k nápravě „ponechat jak je“)
<b>Zkoušení</b>	- činnost, při které se poskytuje důkaz, že požadavky stanovené pro výrobek byly splněny (zpravidla se jedná o zkoušky nedestruktivní, destruktivní, pevnostní, těsnostní, funkční, apod.)

**3. strana** [nezávislá organizace, jejíž účast vyplývá z legislativy \(TIČR, Autorizovaná osoba, Oznamovaný subjekt\)](#)

### 3 POUŽITÉ ZKRATKY

DOD	-	Dodavatel (výrobce)
HIP	-	hlavní inženýr projektu
INS	-	Inspekce, Zpráva o inspekci
MD	-	montážní deník
NCR	-	Protokol o neshodě (Non-Conformity Report)
ODB	-	Odběratel (zákazník)
OP	-	obchodní případ
PD	-	projektová dokumentace
PKZ	-	Plán kontrol a zkoušek
PTD	-	Průvodní technická dokumentace
SD	-	stavební deník
TKB	-	Kovoprojekta Brno a.s.
VS	-	vedoucí stavby
VT	-	vedoucí týmu

### 4 POPIS ČINNOSTÍ

#### 4.1 ORGANIZACE A KOMUNIKACE

- 4.1.1 Při komunikaci mezi zúčastněnými stranami musí být dodržena ustanovení uvedená v „Koordinační proceduře“, pokud je pro daný OP vypracována.
- 4.1.2 Komunikace mezi Dodavatelem, TKB, Odběratelem a [případně 3. stranou](#) ve věcech řízení kvality tak, jak jsou popsány v této směrnici, musí být realizována prostřednictvím kontaktních osob, určených v rozsahu nejméně:
- [kontaktní osoba Dodavatele](#)
  - kontaktní osoba TKB ve věcech inspekce kvality;
  - kontaktní osoba Odběratele ve věcech inspekce kvality;
  - [kontaktní osoba 3. strany](#)
- 4.1.3 Komunikace mezi Dodavatelem a Odběratelem ve věci inspekci je realizována prostřednictvím TKB, pokud není stanoveno jinak.

#### 4.2 VŠEOBECNÉ POŽADAVKY

- Dodavatel musí umožnit TKB a odběrateli volný přístup k procesům a dokumentaci související s předmětem dodávky. Dodavatel je povinen zajistit vhodné podmínky a účast personálu pro tyto aktivity.
- Veškeré náklady spojené s neúspěšným výsledkem inspekci prováděné TKB nebo Odběratelem v případech, kdy neúspěch byl zaviněn dodavatelem, hradí dodavatel.
- Inspekce prováděné ze strany TKB nebo Odběratele nenahrazují výkon kontrol, zkoušek a měření prováděných Dodavatelem a nezavazuje Dodavatele odpovědnosti za případné neshody a vady dodávky.
- V případě rozporů mezi normativními dokumenty a dokumenty OP musí dodavatel písemnou formou žádat TKB o rozhodnutí. Jinak musí být uplatněno to řešení, které je přísnější.
- Nedodržení požadavků této směrnice může být důvodem k odmítnutí dodávané položky.
- Kontroly, zkoušky a měření musí být provedeny dle normativních dokumentů s edicí platnou v době podepsání smlouvy s Dodavatelem, pokud ve smlouvě není stanoveno jinak.
- Dodavatel smí objednat práce či služby u subdodavatele, avšak tato aktivita podléhá schválení ze strany TKB.

- TKB nebo Odběratel má právo kdykoliv se vzdát naplánované inspekce, aniž by to mělo vliv na jeho právo odmítnout vadné dodávky i po dodání. O odstoupení TKB nebo Odběratele od inspekcí bude dodavatel vhodným způsobem informován.
- Pokud ze strany TKB nebo Odběratele vzniknou pochybnosti, zda dodavatel splní specifikované požadavky na kvalitu, jsou výše uvedené strany oprávněny vyžádat u dodavatele doplnění nebo rozšíření rozsahu kontrol, zkoušek nebo měření.
- Dodavatel odpovídá za úplné zajištění všech dokumentů, zkoušek, posouzení shody a revizí (výchozích, mimořádných, je-li požadováno i prvních provozních), vyžadovaných platnými normativními dokumenty. Dále Dodavatel zodpovídá za zajištění potřebných měřidel či zařízení v odpovídajícím stavu (rozsah, kalibrace atd.)
- TKB a Odběratel si vyhrazují právo přezkoumávat i revize dokumentů dodavatele, které již byly dříve přijaty nebo schváleny.

#### 4.3 POŽADAVKY NA ODBORNOU ZPŮSOBILOST A SYSTÉM KVALITY DODAVATELE

##### 4.3.1 Odborná způsobilost

- a) Dodavatel musí prokázat svoji odbornou způsobilost a způsobilost nasazeného personálu, pokud k tomu bude vyzván. (Např. u svařování, tepelného zpracování, NDT kontrol apod.)
- b) Dodavatel vyhrazených technických zařízení a jejich částí musí mít pro činnosti s dodávkou související Oprávnění a Osvědčení příslušného druhu a rozsahu.

##### 4.3.2 Systém kvality dodavatele

- a) Dodavatel musí realizovat dodávku ve vlastním systému kvality, který musí být v souladu s normou ČSN EN ISO 9001 nebo ekvivalentními normami.
- b) Pokud má dodavatel jiný systém kvality, než je výše uvedeno, pak je TKB oprávněna provést audit tohoto systému za účelem posouzení jeho vhodnosti pro daný účel.

#### 4.4 PŘEDINSPEKČNÍ JEDNÁNÍ

##### 4.4.1 Tam, kde je to účelné, bude TKB organizovat u dodavatele „Inspekčně-koordinační setkání“ s cílem vyjasnění požadavků smlouvy jako jsou:

- a) povinnosti a odpovědnosti stran zúčastněných při inspekcích;
- b) rozsah, obsah, podmínky a koordinace prováděných inspekcí;
- c) aplikovatelné normativní dokumenty;
- d) záznamy, technická a průvodně technická dokumentace;
- e) lhůty pro zasílání výzev k inspekcím;
- f) požadavky na zvláštní zkoušky;
- g) požadavky na speciální procesy (svařování, tepelné zpracování, povrchová úprava apod.);
- h) řízení neshod, dotazů, odchylek.

##### 4.4.2 Předinspekční jednání zpravidla organizuje VT za účasti:

- a) QC inspektora TKB;
- b) Inženýrů speciálních procesů (pokud je to aplikovatelné);
- c) HIP.

Poznámka: O předinspekčním jednání bude v dostatečném předstihu informován i Odběratel.

## 4.5 ŘÍZENÍ INSPEKČÍ VE VÝROBĚ

### 4.5.1 Plánování kontrol, zkoušek a měření

#### 4.5.1.1 Minimální požadovaný rozsah kontrol, zkoušek a měření

Minimální požadovaný rozsah kontrol, zkoušek a měření vyplývá ze závazných normativních dokumentů a je stanoven v Rekvizici (v Soupisu požadované TD/PTD, která je zpravidla součástí Rekvizice). Tento rozsah musí být dodavatelem považován za minimální a je pro dodavatele závaznou základnou pro vypracování vhodných „Plánů kontrol a zkoušek“. [Dle vlastních zvyklostí může dodavatel doplnit i další kontroly a zkoušky.](#)

#### 4.5.1.2 „Plán kontrol a zkoušek“ vypracovaný dodavatelem musí splňovat nejméně následující požadavky:

- a) Musí umožnit naplánování takového rozsahu a sledu kontrol, aby splnění požadavků na kvalitu bylo prokazatelné.
- b) Jednotlivé kontroly musí být specifikovány nebo musí být uveden odkaz na dokument, kde tato specifikace je uvedena. [\(Je-li tímto dokumentem interní dokument Dodavatele, musí být v dostatečném předstihu poskytnut TKB a Odběrateli\)](#)
- c) Specifikace kontroly musí obsahovat:
  - metodu (případně použitá měřidla či zkušební zařízení),
  - rozsah (počet ks, %),
  - kritéria hodnocení výrobků (přípustnost vad),
  - způsob dokladování výsledků [\(Záznam v PKZ, Zápis v MD/SD, Protokol apod.\)](#)
- d) U nestandardních zkoušek či kontrol musí být uveden odkaz na „instrukci“, podle které bude daná kontrola či zkouška provedena a vyhodnocena.
- e) Musí umožnit všem zainteresovaným stranám (tj. TKB, Odběratel) naplánování inspekčních aktivit formou inspekčních kroků a umožnit potvrzení provedení těchto aktivit.
- f) Pokud „Plán kontrol a zkoušek“ dodavatele nespĺňuje výše uvedené požadavky, nebo je-li to stanoveno v rekvizici, použije dodavatel formulář TKB [\(formulář 0243 v platné revizi\)](#).

#### 4.5.1.3 Pro plánování vstupů do procesu ověřování kvality položek budou používány následující inspekční kroky:

##### **H – zádržný bod (Hold point)**

Činnost dodavatele nesmí pokračovat, dokud požadovaná kontrola/zkouška nebyla úspěšně provedena a dokladována za přítomnosti toho, komu byl inspekční krok naplánován.

##### **W – oznámení připravenosti (Witness point)**

Připravenost k inspekčnímu kroku musí být oznámena tomu, komu je naplánován. Tento může od něj odstoupit, výsledek je pak ověřen dodatečně.

##### **R – prověřkový bod dokumentace (Review point)**

Vyjadřuje inspekční krok, při kterém ten, komu je naplánován, přezkoumá záznam výsledku zkoušky / kontroly (tj. protokol).

##### **C – kopie dokumentu (Copy)**

[Stejně jako R, kopie záznamu bude součástí Průvodní technické dokumentace](#)

##### **RI – namátková kontrola (Random inspection)**

[Dodavatel provádí kontrolu v předepsaném rozsahu, TKB nebo Odběratel provádí kontrolu pouze náhodně. \(Mohou být dohodnuta doplňující pravidla, např. počet kontrolovaných prvků\)](#)

##### **DR – kontrola dokumentace (Document review)**

4.5.1.4 Plány kontrol a zkoušek podléhají proceduře přezkoumání technické dokumentace ze strany TKB nebo Odběratele, pokud není uvedeno jinak.

## 4.5.2 Koordinace inspekcí, Výzvy k inspekcím

### 4.5.2.1 Výzva Dodavatel – TKB k provedení inspekce

- a) Má-li TKB nebo Odběratel u jednotlivých inspekčních kroků naplánovány kódy účasti H nebo W, je Dodavatel povinen písemně vyzvat TKB k jednotlivým inspekcím.
- b) Písemná výzva musí obsahovat nejméně:
  - identifikace dodavatele,
  - objekt inspekce (název, značení, počet ks apod.),
  - předmět inspekce (druh kontroly a zkoušky, bod dle PKZ),
  - místo, čas inspekce,
  - kontaktní osoba dodavatele (jméno, telefon, mailovou adresu apod.).
- c) Výzva k inspekci musí být uplatněna v dostatečném (dohodnutém) předstihu před datem konání inspekce.
- d) V případě změny termínu nebo předmětu plánované inspekce vyvolané Dodavatelem, je Dodavatel povinen neprodleně písemně informovat TKB a navrhnout jiné řešení.

### 4.5.2.2 Výzva TKB – Odběratel k provedení inspekce

Po obdržení „Výzvy k inspekci“ od Dodavatele, TKB bez zbytečného odkladu zašle výzvu Odběrateli, rovněž v dostatečném předstihu.

Pozn.: Předpokládá se, že případnou účast 3. strany (TIČR, AO apod.) zajišťuje Dodavatel, není-li smluvně dohodnuto jinak)

## 4.5.3 Realizace kontrol, zkoušek a měření

4.5.3.1 Ověřování kvality položek bude prováděno minimálně dvojstupňově a to:

- a) Personálem dodavatele.
- b) Inspekcemi prováděnými TKB, Odběratelem, **případně 3. stranou**.

4.5.3.2 Dodavatel odpovídá za zajištění:

- a) vhodného zkušebního, kontrolního a měřicího zařízení;
- b) ověřování, kalibrování a udržování zkušebního kontrolního a měřicího zařízení (záznamy o ověření či kalibraci musí být při kontrole k dispozici);
- c) kvalifikovaného personálu pro provedení a vyhodnocení výsledků;
- d) připravení dokumentace (v posledním platném statusu revize) potřebné pro realizaci inspekcí, včetně „Plánu kontrol a zkoušek“.

4.5.3.3 Provedení kontrol, zkoušek a měření

- a) Kontroly, zkoušky a měření musí být provedeny v souladu se schválenými řídicími dokumenty a s nimi spojenými výkresy, postupy, instrukcemi a specifikacemi.
- b) Inspekční krok musí být dokladován těmi, kterým byl tento krok naplánován.
- c) Provádět kontroly a zkoušky, vyhodnocovat výsledky a potvrzovat je na protokolech mohou pouze ti pracovníci Dodavatele, které touto činností Dodavatel pověřil a kteří splňují kvalifikační požadavky platných normativních dokumentů.
- d) Protokoly o kontrolách a zkouškách (pokud jsou „Plánem kontrol a zkoušek“ vyžadovány) připraví a vyhodnotí Dodavatel a předá TKB, Odběrateli, **případně 3. straně** k přezkoumání výsledků.

Výsledkem vyhodnocení musí být jednoznačné určení, zda položka VYHOVUJE / NEVYHOVUJE zadaným kritériím.

- e) Po úspěšném dokončení všech plánovaných kontrol a zkoušek, včetně dokladování výsledků příslušnými protokoly, provede pracovník řízení kvality Dodavatele konečné přezkoumání „Plánu kontrol a zkoušek“ pro soulad se stanovenými požadavky. Součástí tohoto přezkoumání musí být i uzavření všech neshod. Tato aktivita musí být dodavatelem dokladována.

#### 4.5.3.4 Identifikace stavu položky po kontrolách, zkouškách, měřeních

Identifikace stavu položky (vyhovující kritériím – shodná / nevyhovující kritériím – neshodná) podléhá systému řízení kvality Dodavatele. Dodavatel musí zajistit, aby neshodné položky byly vhodným způsobem identifikovatelné a zabránit neoprávněnému použití neshodné položky do doby, než bude neshoda vyřešena.

#### 4.5.3.5 Uvolňovací protokol

- a) V případě složitějších výrobků, kde se předpokládají inspekce ve výrobě, může být smluvně (např. v Rekvizici) dohodnuto „Uvolnění položky k expedici“ ze strany TKB.
- b) Toto je dokladováno na Uvolňovacím protokolu (formulář 0076), který vystaví QC inspektor TKB. V tomto případě žádná položka nesmí být dodavatelem balena a expedována dříve, dokud není TKB uvolněna.
- c) Položky v Uvolňovacím protokole musí být jednoznačně identifikovatelné (např. výrobní číslo, označení číslem položky); může být uvolněno i více položek naráz.
- d) TKB může uvolnit položky k expedici podmíněně – v tom případě musí být podmínky uvedeny na Uvolňovacím protokolu.

#### 4.5.4 Řízení neshodných položek

##### 4.5.4.1 Neshody zjištěné personálem Dodavatele:

- a) Neshody zjištěné vlastním personálem Dodavatele musí být řešeny v systému kvality příslušného dodavatele.
- b) Pokud je to stanoveno smlouvou s Dodavatelem, musí být vznik a způsob řešení neshody oznámen TKB. Tato povinnost může být omezena jen na určité dispozice neshody.

##### 4.5.4.2 Neshody zjištěné personálem TKB / Odběratele

Při zjištění neshody při inspekci u dodavatele pracovníkem TKB (QC inspektorem nebo i jiným) nebo pracovníkem Odběratele či 3. strany postupuje v souladu s PP 007 takto:

- a) Pracovník TKB vystaví Protokol o neshodě (formulář 0055 v platné revizi), ve kterém specifikuje zjištěnou neshodu a předá jej VT a Dodavateli.
- b) Dodavatel navrhne opatření k nápravě (dispozici neshody – *použit, jak je; - přepracovat; - opravit; - vyřadit; - přeřadit pro jiné užití*).
- c) Dispozici navrhovanou dodavatelem přezkoumá nejméně VT, případně i další odborné útvary TKB. Na základě výsledků přezkoumání se na protokol o neshodě k dispozici vyjádří.
- d) Provedení schválené dispozice (a tedy odstranění neshody) musí být vystavitelem Protokolu o neshodě ověřeno a na potvrzeno.
- e) Tam, kde je to stanoveno smlouvou, vstupuje do procesu přezkoumání dispozice i Odběratel.



4.5.4.3 Všechny neshody (zjištěné Dodavatelem, TKB, Odběratelem) musí být před uvolněním položky k expedici uzavřeny.

#### 4.5.5 Řízení záznamů

##### 4.5.5.1 Protokoly a formuláře

- a) Výsledky kontrol a zkoušek budou dokladovány na formulářích a protokolech Dodavatele, není-li smlouvou (rekvizicí) stanoveno jinak (např. formuláře předepsané Odběratelem)
- b) Protokoly o provedených kontrolách a zkouškách musí obsahovat nejméně následující data a informace:
  - nezaměnitelné číslo protokolu
  - jednoznačná identifikace výrobku;
  - datum provedení;
  - záznam dat a naměřených hodnot (je-li to aplikovatelné);
  - použití zkušebního zařízení a přístroje, včetně evidenčního čísla (kalibrace);
  - odkaz na normu (instrukci), podle které byla kontrola/zkouška provedena;
  - výsledek a jeho hodnocení (vyhověl/nevyhověl);
  - jméno, funkce a podpis osoby, která výsledky vyhodnotila;

##### 4.5.5.2 Dokumentace o kontrolách, zkouškách a měřeních

- a) Rozsah kontrol a zkoušek, dokladovaných protokolem, je dán „Plánem kontrol a zkoušek“,
- b) Po ukončení kontrol a zkoušek se řídicí dokument (zpravidla „Plán kontrol a zkoušek“) a protokoly o kontrolách a zkouškách stávají „záznamem“.
- c) Dodavatel musí ukládat kopie všech protokolů, a ostatní dokumentaci prokazující dosaženou kvalitu, po dobu nejméně 5 roků, pokud není smlouvou nebo platnými normativními dokumenty stanoveno jinak.

##### 4.5.5.3 Zprávy o inspekcích provedených TKB

Výsledek inspekce ze strany TKB dokladuje QC inspektor TKB:

- podpisem (potvrzením účasti) příslušného inspekčního kroku v Plánu kontrol a zkoušek Dodavatele,
- podpisem (potvrzením účasti) protokolu o zkoušce / kontrole, pokud byl tento vystaven,
- ve „Zprávě o inspekci“ (formulář 0075 v platné revizi).

##### 4.5.5.4 Průvodní technická dokumentace

Dodavatel musí předat TKB k dodané položce „Průvodní technickou dokumentaci“, jejíž minimální rozsah, obsah a provedení jsou dány:

- Požadavky normativních dokumentů
- Požadavky Odběratele
- Rekvizicí (tzv. „Seznam požadované TD/PTD“)

#### 4.6 ŘÍZENÍ INSPEKČÍ MONTÁŽNÍCH/STAVEBNÍCH PRACÍ NA STAVENIŠTI

Pro řízení inspekcí montážních/stavebních prací platí obdobná pravidla jako pro dílenskou výrobu položek, pokud není v této části směrnice uvedeno jinak.

#### 4.6.1 Plánování kontrol a zkoušek

4.6.1.1 Dodavatel vypracuje Plán kontrol a zkoušek v souladu s ustanoveními kap 4.5.1

4.6.1.2 Pro plánování vstupů do procesu ověřování kvality položek budou používány shodné inspekční kroky jako v kap 4.5.1.

4.6.1.3 Plány kontrol a zkoušek podléhají proceduře přezkoumání technické dokumentace ze strany TKB a Odběratele, pokud není uvedeno jinak.

#### 4.6.2 Koordinace inspekcí, Výzvy k inspekcím

Při koordinaci kontrol a zkoušek platí ustanovení kap 4.5.2 této směrnice.

- a) Má-li TKB nebo Odběratel u jednotlivých inspekčních kroků naplánovány kódy účasti H nebo W, je Dodavatel povinen písemně vyzvat TKB (QC inspektora nebo VS, není-li dohodnuto jinak) k jednotlivým inspekcím.
- b) Po obdržení Výzvy k inspekci od Dodavatele, TKB bez zbytečného odkladu zašle výzvu Odběrateli.
- c) Zajišťuje-li TKB účast 3. strany (Oznámený subjekt, TICR), informuje o termínu a místě kontroly i zástupce 3. strany.

#### 4.6.3 Realizace inspekcí

4.6.3.1 Při realizaci kontrol a zkoušek platí ustanovení kap. 4.5.3 této směrnice.

#### 4.6.4 Řízení neshodných položek

4.6.4.1 Při řízení neshodných položek platí ustanovení kap 4.5.4 této směrnice.

#### 4.6.5 Řízení Záznamů

4.6.5.1 Při řízení záznamů platí ustanovení kap 4.5.5 této směrnice.

4.6.5.2 Kontroly a zkoušky prováděné při montážních / stavebních pracích na staveništi se provádějí podle Plánu kontrol a zkoušek, kde je uveden i typ záznamu. Tím může být:

- potvrzení provedení kontroly / zkoušky podpisem v Plánu kontrol a zkoušek (podpisem účastník stvrzuje, že položka je vyhovující)
- zápis do Stavebního / Montážního deníku
- protokol (může být doplněný o datové výpisy z měřících přístrojů apod.)

4.6.5.3 Výsledky kontrol a zkoušek budou dokladovány na formulářích Dodavatele, není-li smlouvou stanoveno jinak (např. formuláře předepsané Odběratelem, formuláře TKB).

#### 4.7 ŘÍZENÍ KONTROL A ZKOUŠEK VLASTNÍCH ČINNOSTÍ TKB

Pro řízení inspekcí vlastních činností (montážních / stavebních prací) platí obdobná pravidla jako pro dílenskou výrobu položek nebo montážní či stavební práce prováděné subdodavatelem, v rozsahu činností zajišťovaných TKB.

#### 4.7.1 Plánování kontrol a zkoušek

Plán kontrol a zkoušek vypracovává QA Inženýr TKB v souladu s ustanoveními kap 4.5.1. Plány kontrol a zkoušek podléhají proceduře přezkoumání technické dokumentace ze strany Odběratele, pokud není uvedeno jinak.

#### 4.7.2 Koordinace kontrol a zkoušek, výzvy ke kontrolám a zkouškám

Připravenost ke kontrole nebo zkoušce oznamuje písemně Vedoucí stavby QC Inspektorovi; ten po provedení kontroly nebo zkoušky zpětně informuje Vedoucího stavby o výsledku.

#### 4.7.3 Realizace kontrol a zkoušek

##### 4.7.3.1 Kontroly a zkoušky jsou prováděny QC Inspektorem nebo specialistou TKB či externím.

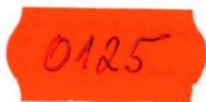
##### 4.7.3.2 O provedené kontrole nebo zkoušce je vyhotoven záznam podle požadavku PKZ.

- potvrzení provedení kontroly / zkoušky podpisem v Plánu kontrol a zkoušek (podpisem účastník stvrzuje, že položka je vyhovující)
- zápis do Stavebního / Montážního deníku
- protokol (může být doplněný o datové výpisy z měřících přístrojů apod.)

#### 4.7.4 Řízení neshodných položek

##### 4.7.4.1 Při zjištění neshody označí pracovník TKB (zpravidla QC Inspektor) výrobek Štítkem neshody (zádržnou značkou) na vhodném místě – na továrním štítku, v místě značení atestu u hutního materiálu.

##### 4.7.4.2 Vystaví Protokol o neshodě (formulář 0055), ve kterém specifikuje zjištěnou neshodu a předá jej VT. Je-li to stanoveno smluvně, vstupuje do procesu i Odběratel



*Zadržný štítek pro neshodný výrobek, doplněný o číslo Protokolu o neshodě*

##### 4.7.4.3 Další postup je obdobný jako v kapitole 4.5.4.

##### 4.7.4.4 Neshodný výrobek nesmí být použit k montáži / stavbě do doby odstranění (vyřešení) neshody.

##### 4.7.4.5 Odstranění neshody musí být vystavitelem Protokolu o neshodě ověřeno a potvrzeno.

##### 4.7.4.6 Všechny neshody musí být před ukončením montáže / stavby ukončeny.

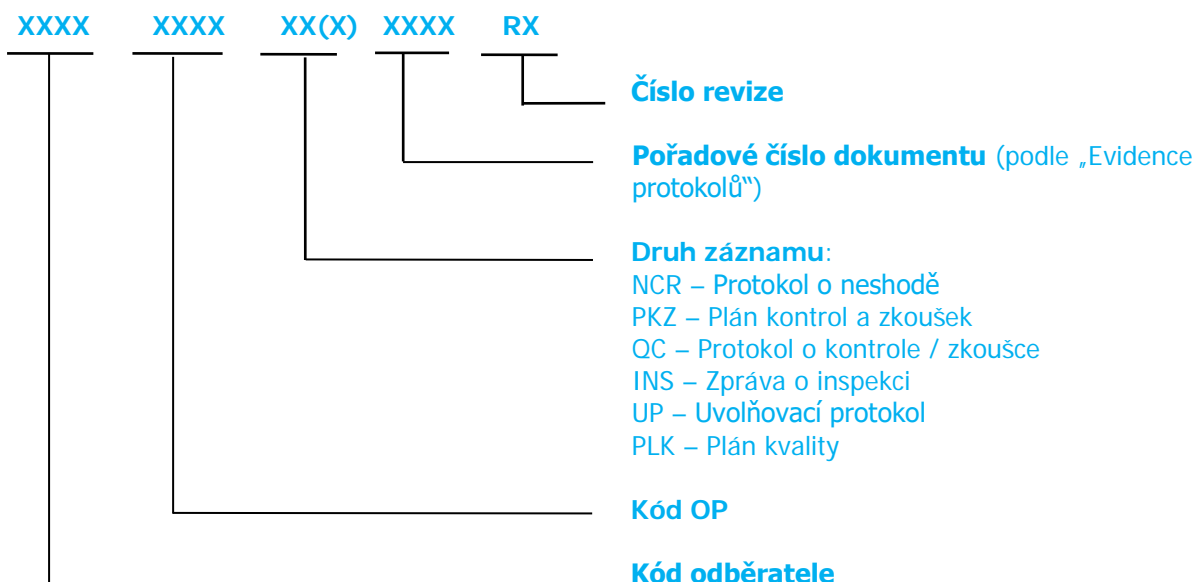
#### 4.7.5 Řízení záznamů

##### 4.7.5.1 Kontroly a zkoušky prováděné při montážních / stavebních pracích na staveništi se provádějí podle Plánu kontrol a zkoušek, kde je uveden i typ záznamu. Tím může být:

- potvrzení provedení kontroly / zkoušky podpisem v Plánu kontrol a zkoušek (podpisem účastník stvrzuje, že položka je vyhovující)
- zápis do Stavebního / Montážního deníku
- protokol (může být doplněný o datové výpisy z měřících přístrojů apod.)

4.7.5.2 Výsledky kontrol a zkoušek budou dokladovány na formulářích TKB, není-li smlouvou stanoveno jinak (např. formuláře předepsané Odběratelem). Všechny formuláře na inspekce, kontroly a zkoušky jsou uvedeny v normě PP 516 Dokumenty inspekcí, kontrol a zkoušek.

4.7.5.3 Pro obsah protokolů platí ustanovení kapitoly 4.5.5.



Příklad: **0458-6342-QC-0125-R0** → 0458 – Unipetrol RPA; 6342 – Zlepšení řízení reaktoru na 2304; QC – protokol o kontrole (s pořadovým číslem 0125 - vstupní kontrola materiálu) – Revize 0

## 5 ODPOVĚDNOSTI A PRAVOMOCI

### 5.1.1 QA Inženýr

QA Inženýr je zodpovědný za řízení inspekční činnosti, koordinaci s Dodavatelem a Odběratelem, řízení dokumentů kvality.

### 5.1.2 QC Inspektor

QC Inspektor je zodpovědný za provedení inspekcí ve výrobě, kontrol a zkoušek na montáži / stavbě, potvrzení inspekce v dokumentech nebo vystavení dokumentů vlastních.

### 5.1.3 Vedoucí týmu

VT je odpovědný za řízení komunikace mezi Odběratelem a TKB.

### 5.1.4 Vedoucí odd. Nákup

Vedoucí odd. Nákup je odpovědný za řízení komunikace mezi Dodavatelem a TKB.

## 6 ZÁZNAMY O KVALITĚ

Viz. PP 516 Dokumenty inspekcí, kontrol a zkoušek.

## 7 PŘÍLOHY

Nejsou

\*\*\*